



ข่าวสารสนเทศ มจพ. KMUTNB INFORMATION NEWS

มหาวิทยาลัยเทคโนโลยีพระจอมเกล้าพระนครเหนือ (มจพ.)
King Mongkut's University of Technology North Bangkok (KMUTNB)

เอกลักษณ์กองแผนงาน : ศูนย์กลางพัฒนา สรรหางบประมาณ บูรณาการข้อมูล
กลุ่มงานสารสนเทศเพื่อการพัฒนา กองแผนงาน โทร. 1655, 1656

67 ปี
มจพ.

พลังเทคโนโลยีสร้างชาติ
นวัตกรรมก้าวไกล

KMUTNB's 67th Anniversary

www.planning.kmutnb.ac.th

ปีที่ 22 ฉบับที่ 7 ประจำเดือนมิถุนายน 2569

สถานภาพนักศึกษาระดับปริญญาตรี ปีการศึกษา 2567

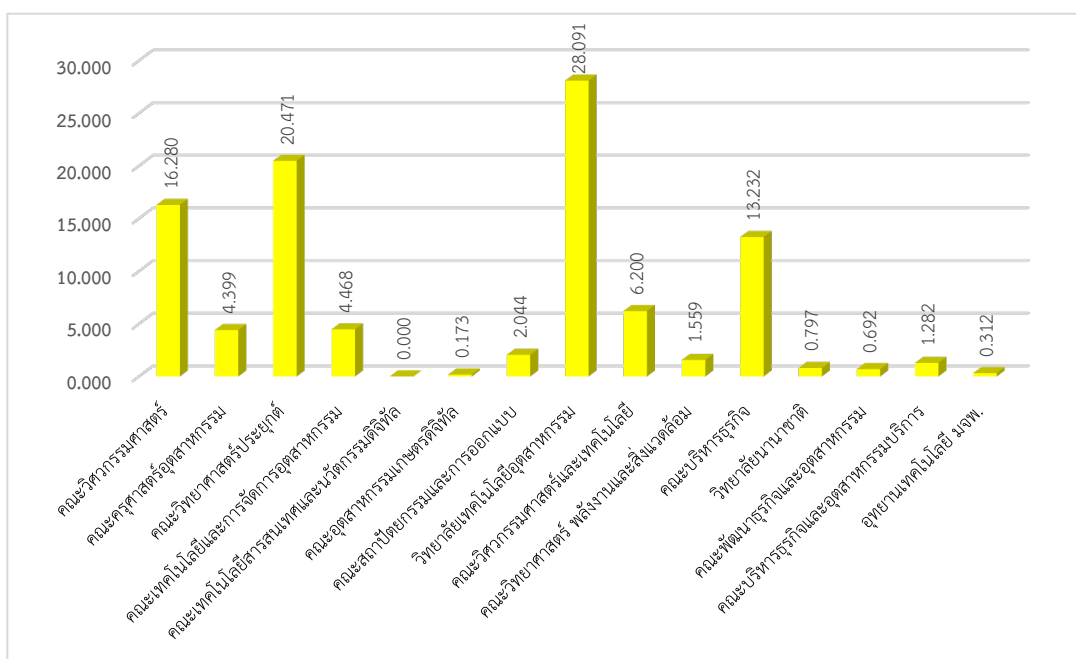
กองแผนงาน มหาวิทยาลัยเทคโนโลยีพระจอมเกล้าพระนครเหนือ ได้ดำเนินการจัดทำสรุปผลการวิเคราะห์ข้อมูลสถานภาพนักศึกษาระดับปริญญาตรี ปีการศึกษา 2567 ด้านวิทยาทัศน์ พันสภาพ และลาออก โดยได้นำข้อมูลมาวิเคราะห์เปรียบเทียบกับจำนวนนักศึกษาทั้งหมดของมหาวิทยาลัย และจำนวนนักศึกษาทั้งหมดของแต่ละคณะ ทั้งในภาพรวมระดับมหาวิทยาลัย และระดับคณะ เพื่อแสดงให้เห็นอัตราส่วนระหว่างนักศึกษาทั้งหมด นักศึกษาวิทยาทัศน์ พันสภาพและลาออก สรุปผลการวิเคราะห์ข้อมูลได้ดังนี้

1. นักศึกษาวิทยาทัศน์

1.1 ภาคเรียนที่ 1/2567 มีจำนวน 2,887 คน ซึ่งเพิ่มขึ้นจากปีการศึกษา 2566 คิดเป็นร้อยละ 10.78 ของนักศึกษาทั้งหมดของมหาวิทยาลัย พบว่านักศึกษาวทยาทัศน์วิทยาลัยเทคโนโลยีอุตสาหกรรมมากที่สุด คิดเป็นร้อยละ 28.091 รองลงมาคณะวิทยาศาสตร์ประยุกต์ คิดเป็นร้อยละ 20.471 สำหรับคณะอุตสาหกรรมเกษตรดิจิทัลน้อยที่สุด คิดเป็นร้อยละ 0.173

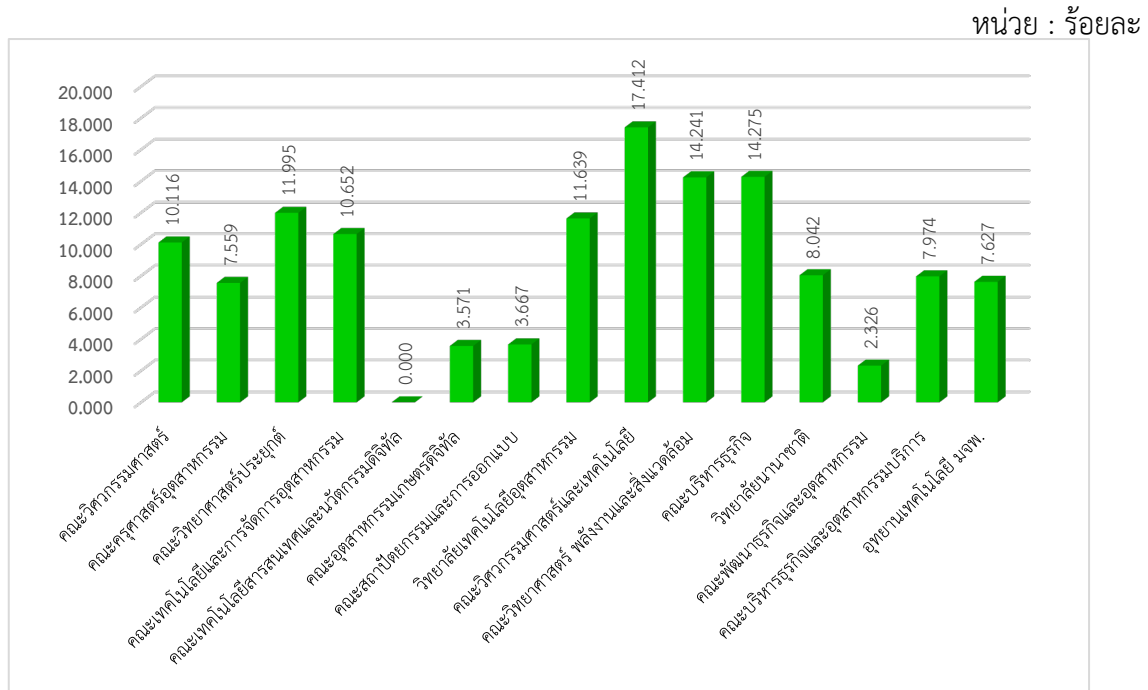
แผนภูมิที่ 1 นักศึกษาวิทยาทัศน์ของนักศึกษาทั้งหมดของมหาวิทยาลัย

หน่วย : ร้อยละ



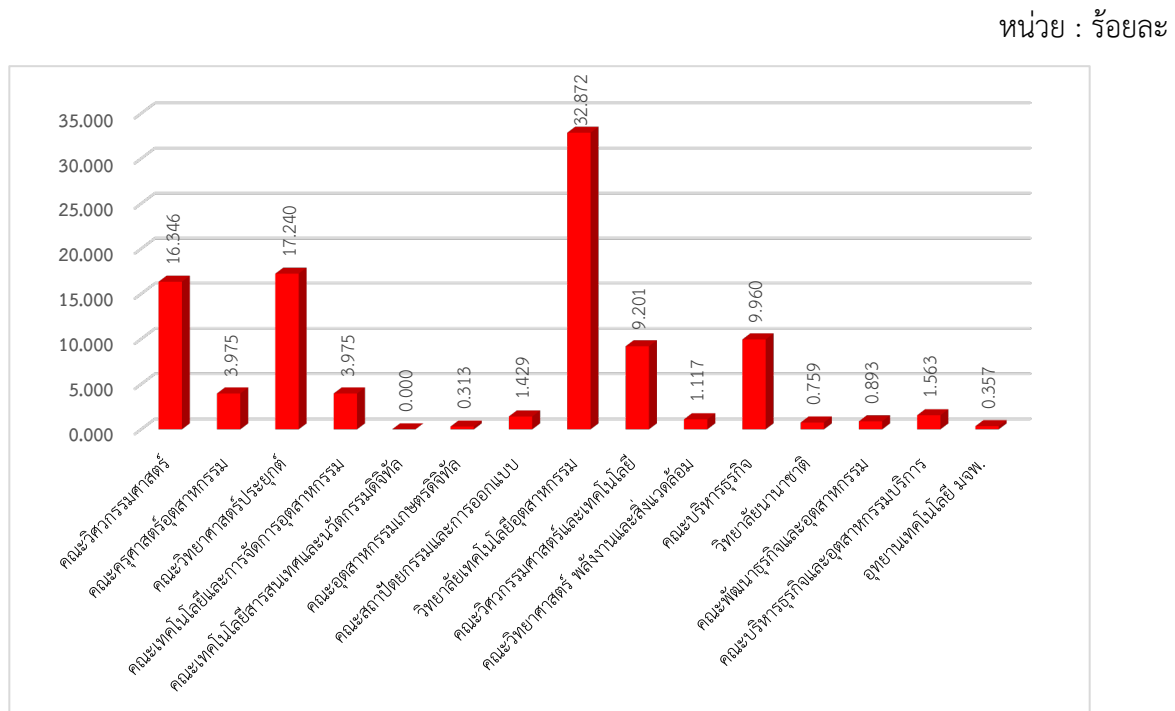
เมื่อวิเคราะห์ข้อมูลนักศึกษาวิทยาทัศน์ คิดเป็นร้อยละของนักศึกษาทั้งหมดของคณะ พบว่านักศึกษาวิทยาทัศน์คณะวิศวกรรมศาสตร์และเทคโนโลยีมากที่สุด คิดเป็นร้อยละ 17.412 รองลงมาคณะบริหารธุรกิจ คิดเป็นร้อยละ 14.275 สำหรับคณะพัฒนาธุรกิจและอุตสาหกรรมน้อยที่สุด คิดเป็นร้อยละ 2.326 ส่วนคณะเทคโนโลยีสารสนเทศและนวัตกรรมดิจิทัลไม่มีนักศึกษาวิทยาทัศน์

แผนภูมิที่ 2 นักศึกษาวิทยาทัศน์ของนักศึกษาทั้งหมดของคณะ



1.2 ภาคเรียนที่ 2/2567 มีจำนวน 2,239 คน ซึ่งเพิ่มขึ้นจากปีการศึกษา 2566 คิดเป็นร้อยละ 27.51 ของนักศึกษาทั้งหมดของมหาวิทยาลัย พบว่านักศึกษาวิทยาทัศน์วิทยาลัยเทคโนโลยีอุตสาหกรรมมากที่สุด คิดเป็นร้อยละ 32.872 รองลงมาคณะวิทยาศาสตร์ประยุกต์ คิดเป็นร้อยละ 17.240 สำหรับคณะอุตสาหกรรมเกษตรดิจิทัลน้อยที่สุด คิดเป็นร้อยละ 0.313

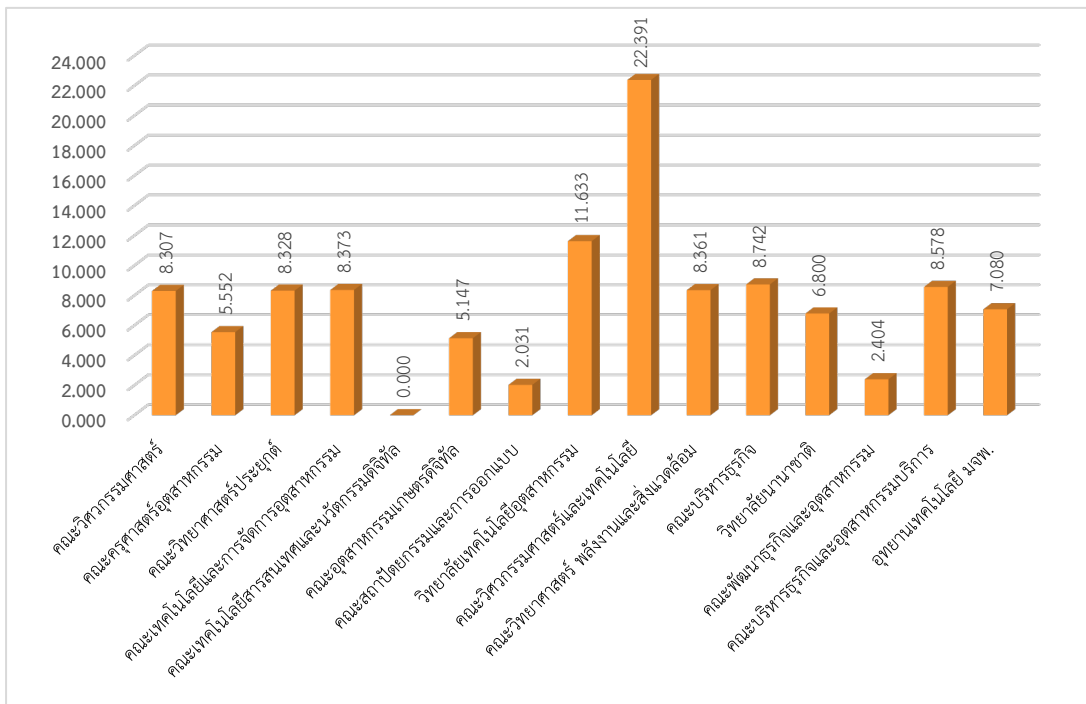
แผนภูมิที่ 3 นักศึกษาวิทยาทัศน์ของนักศึกษาทั้งหมดของมหาวิทยาลัย



เมื่อวิเคราะห์ข้อมูลนักศึกษาวิทยาทัศน์ คิดเป็นร้อยละของนักศึกษาทั้งหมดของคณะ พบว่านักศึกษาวิทยาทัศน์คณะวิศวกรรมศาสตร์และเทคโนโลยีมากที่สุด คิดเป็นร้อยละ 22.391 รองลงมาวิทยาลัยเทคโนโลยีอุตสาหกรรม คิดเป็นร้อยละ 11.633 สำหรับคณะสถาปัตยกรรมและการออกแบบน้อยที่สุด คิดเป็นร้อยละ 2.031 ส่วนคณะเทคโนโลยีสารสนเทศและนวัตกรรมดิจิทัลไม่มีนักศึกษาวิทยาทัศน์

แผนภูมิที่ 4 นักศึกษาวิทยาทัศน์ของนักศึกษาทั้งหมดของคณะ

หน่วย : ร้อยละ

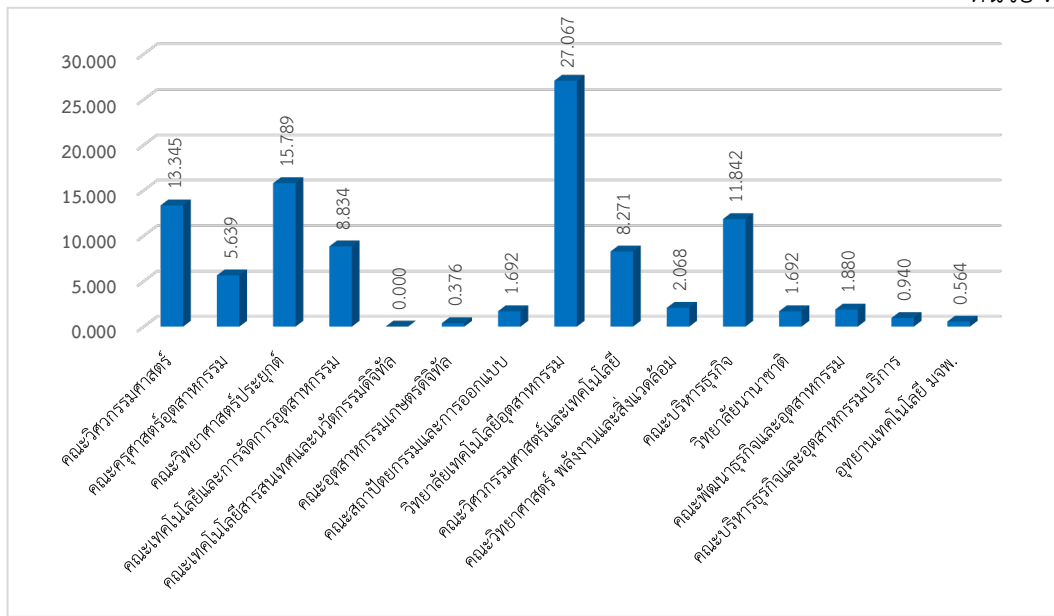


2. นักศึกษาพันสภาพ

2.1 ภาคเรียนที่ 1/2567 มีจำนวน 532 คน ซึ่งเพิ่มขึ้นจากปีการศึกษา 2566 คิดเป็นร้อยละ 9.69 ของนักศึกษาทั้งหมดของมหาวิทยาลัย พบว่านักศึกษาพันสภาพวิทยาลัยเทคโนโลยีอุตสาหกรรมมากที่สุด คิดเป็นร้อยละ 27.067 รองลงมาคณะวิทยาศาสตร์ประยุกต์ คิดเป็นร้อยละ 15.789 สำหรับคณะอุตสาหกรรมเกษตรดิจิทัล น้อยที่สุด คิดเป็นร้อยละ 0.376

แผนภูมิที่ 5 นักศึกษาพันสภาพของนักศึกษาทั้งหมดของมหาวิทยาลัย

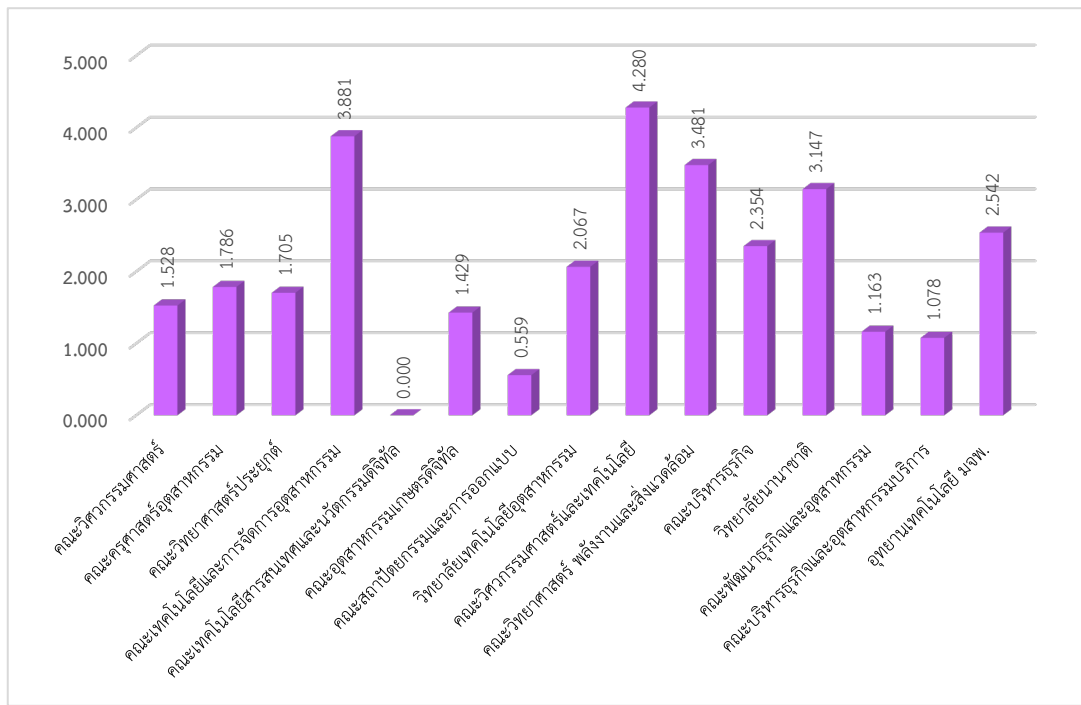
หน่วย : ร้อยละ



เมื่อวิเคราะห์ข้อมูลนักศึกษาพันสภาพ คิดเป็นร้อยละของนักศึกษาทั้งหมดของคณะ พบว่านักศึกษาพันสภาพคณะวิศวกรรมศาสตร์และเทคโนโลยี มากที่สุด คิดเป็นร้อยละ 4.280 รองลงมาคณะเทคโนโลยีและการจัดการอุตสาหกรรม คิดเป็นร้อยละ 3.881 สำหรับคณะสถาปัตยกรรมและการออกแบบน้อยที่สุด คิดเป็นร้อยละ 0.559 ส่วนคณะเทคโนโลยีสารสนเทศและนวัตกรรมดิจิทัลไม่มีนักศึกษาพันสภาพ

แผนภูมิที่ 6 นักศึกษาพันสภาพของนักศึกษาทั้งหมดของคณะ

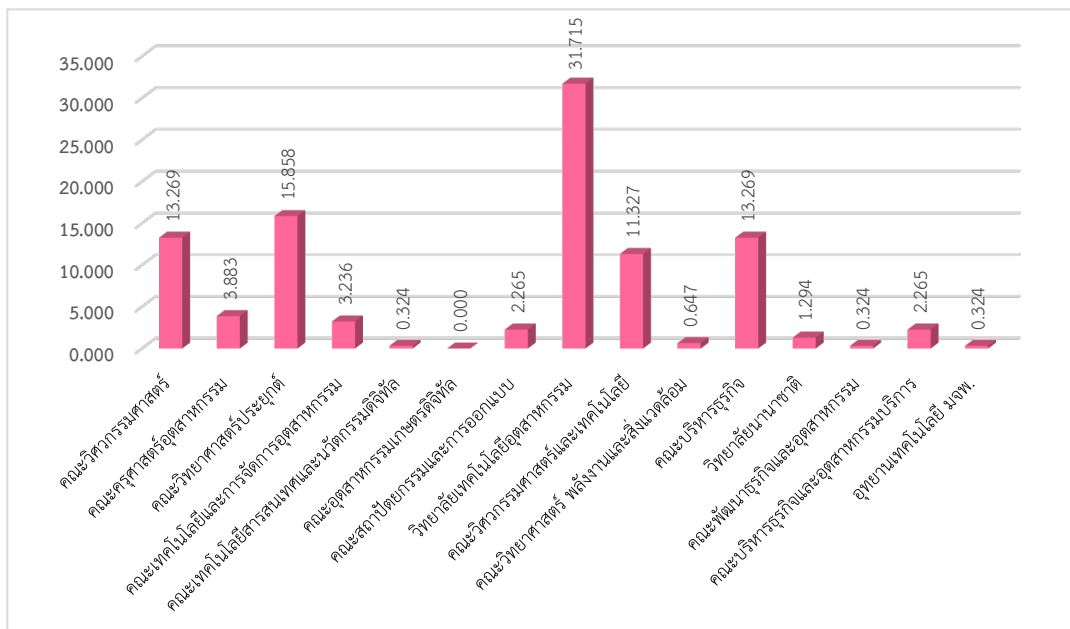
หน่วย : ร้อยละ



2.2 ภาคเรียนที่ 2/2567 มีจำนวน 309 คน ซึ่งลดลงจากปีการศึกษา 2566 คิดเป็นร้อยละ 15.11 ของนักศึกษาทั้งหมดของมหาวิทยาลัย พบว่านักศึกษาพันสภาพวิทยาลัยเทคโนโลยีอุตสาหกรรมมากที่สุด คิดเป็นร้อยละ 31.715 รองลงมาคณะวิทยาศาสตร์ประยุกต์ คิดเป็นร้อยละ 15.858 สำหรับคณะเทคโนโลยีสารสนเทศและนวัตกรรมดิจิทัล คณะพัฒนาธุรกิจและอุตสาหกรรม และอุทยานเทคโนโลยี มจพ. น้อยที่สุด คิดเป็นร้อยละ 0.324 เท่ากัน

แผนภูมิที่ 7 นักศึกษาพันสภาพของนักศึกษาทั้งหมดของมหาวิทยาลัย

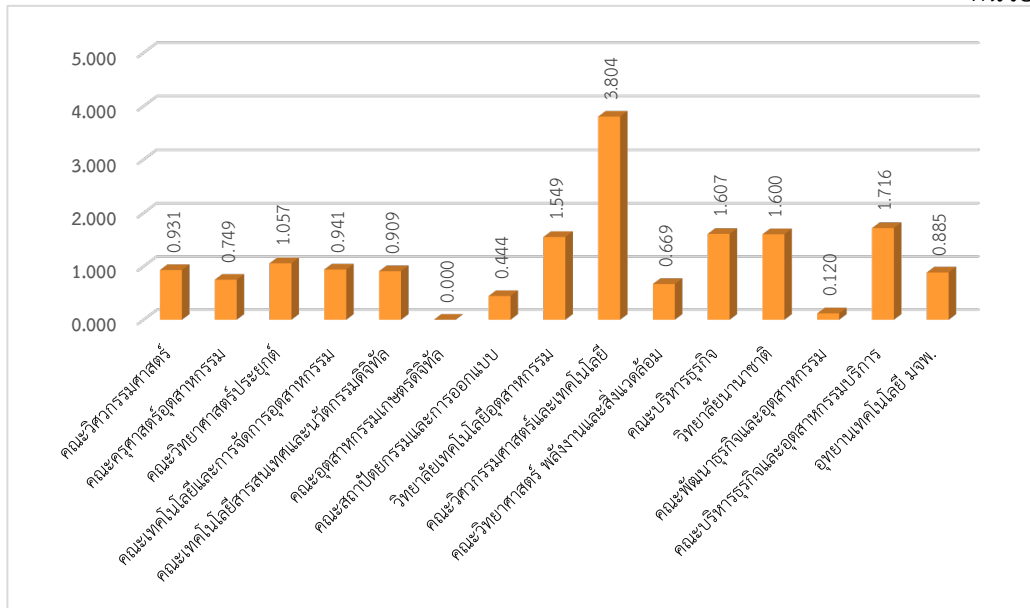
หน่วย : ร้อยละ



เมื่อวิเคราะห์ข้อมูลนักศึกษาพันสภาพ คิดเป็นร้อยละของนักศึกษาทั้งหมดของคณะ พบว่านักศึกษาพันสภาพคณะวิศวกรรมศาสตร์และเทคโนโลยีมากที่สุด คิดเป็นร้อยละ 3.804 รองลงมาคณะบริหารธุรกิจและอุตสาหกรรมบริการ คิดเป็นร้อยละ 1.716 สำหรับคณะพัฒนาธุรกิจและอุตสาหกรรมน้อยที่สุด คิดเป็นร้อยละ 0.120 ส่วนคณะอุตสาหกรรมเกษตรดิจิทัลไม่มีนักศึกษาพันสภาพ

แผนภูมิที่ 8 นักศึกษาพันสภาพของนักศึกษาทั้งหมดของคณะ

หน่วย : ร้อยละ

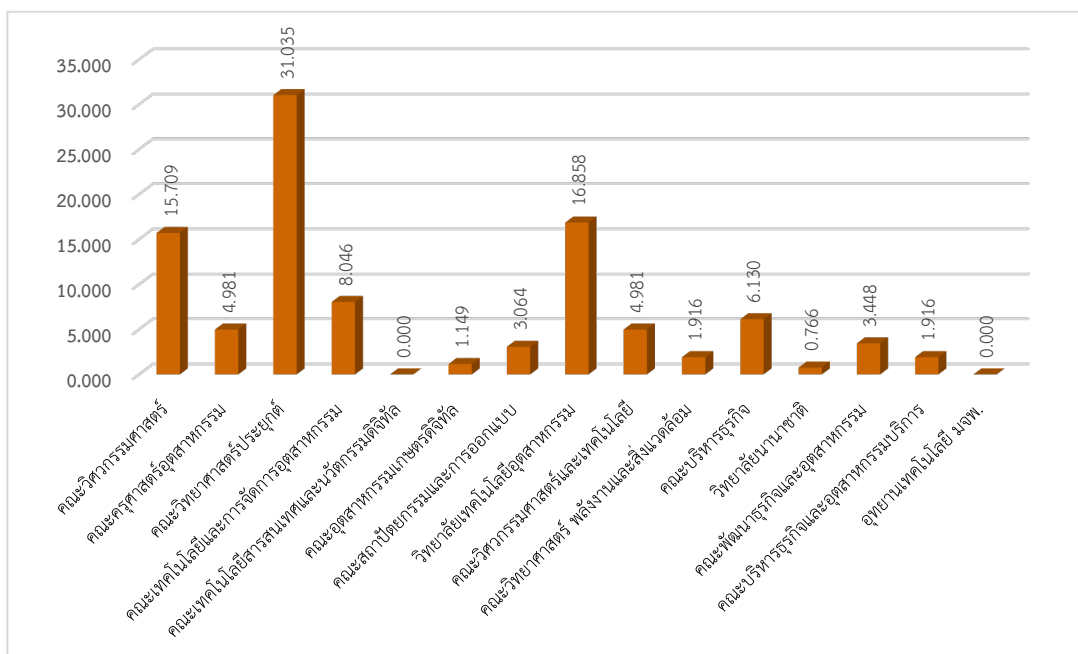


3. นักศึกษาลาออก

3.1 ภาคเรียนที่ 1/2567 มีจำนวน 261 คน ซึ่งเพิ่มขึ้นจากปีการศึกษา 2566 คิดเป็นร้อยละ 31.82 ของนักศึกษาทั้งหมดของมหาวิทยาลัย พบว่านักศึกษาลาออกคณะวิทยาศาสตร์ประยุกต์มากที่สุด คิดเป็นร้อยละ 31.035 รองลงมาวิทยาลัยเทคโนโลยีอุตสาหกรรม คิดเป็นร้อยละ 16.858 สำหรับวิทยาลัยนานาชาติ น้อยที่สุด คิดเป็นร้อยละ 0.766

แผนภูมิที่ 9 นักศึกษาลาออกของนักศึกษาทั้งหมดของมหาวิทยาลัย

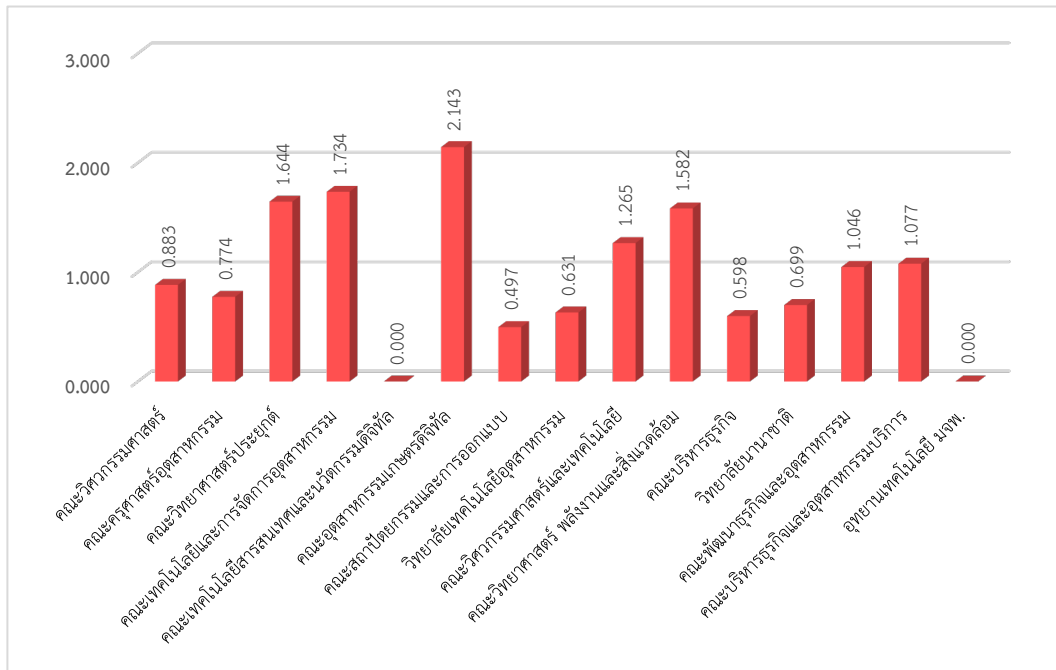
หน่วย : ร้อยละ



เมื่อวิเคราะห์ข้อมูลนักศึกษาลาออก คิดเป็นร้อยละของนักศึกษาทั้งหมดของคณะ พบว่านักศึกษา ลาออกคณะอุตสาหกรรมเกษตรดิจิทัลมากที่สุด คิดเป็นร้อยละ 2.143 รองลงมาคณะเทคโนโลยีและการจัดการอุตสาหกรรม คิดเป็นร้อยละ 1.734 สำหรับคณะสถาปัตยกรรมและการออกแบบน้อยที่สุด คิดเป็น ร้อยละ 0.497 ส่วนคณะเทคโนโลยีสารสนเทศและนวัตกรรมดิจิทัล และอุทยานเทคโนโลยี มจพ. ไม่มีนักศึกษา ลาออก

แผนภูมิที่ 10 นักศึกษาลาออกของนักศึกษาทั้งหมดของคณะ

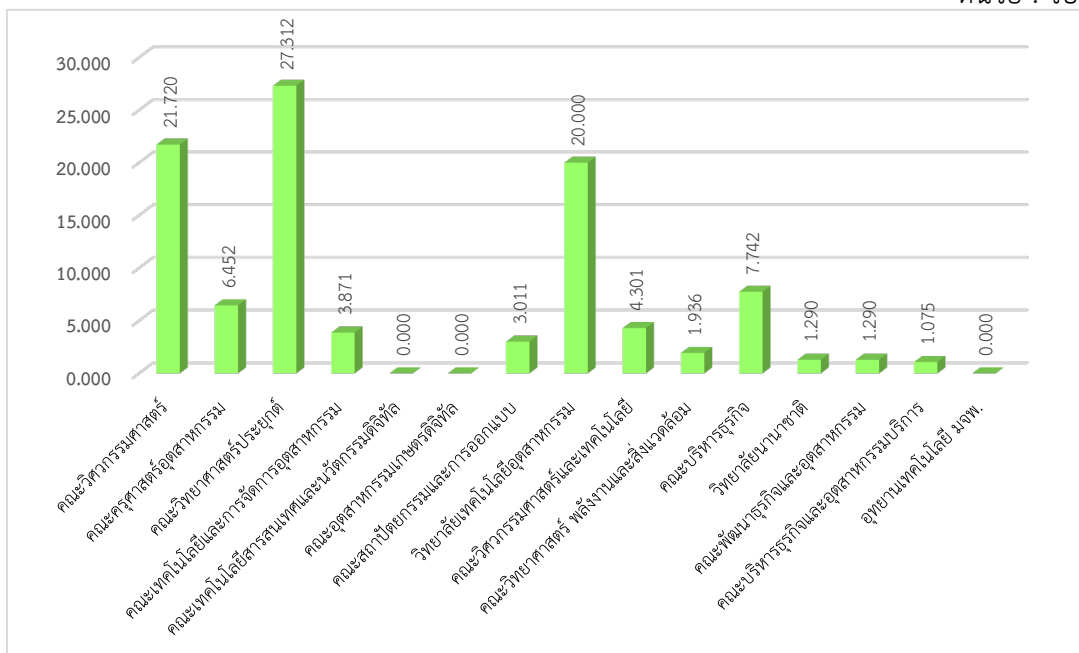
หน่วย : ร้อยละ



3.2 ภาคเรียนที่ 2/2567 มีจำนวน 465 คน ซึ่งเพิ่มขึ้นจากปีการศึกษา 2566 คิดเป็นร้อยละ 23.34 ของนักศึกษาทั้งหมดของมหาวิทยาลัย พบว่านักศึกษาลาออกคณะวิทยาศาสตร์ประยุกต์มากที่สุด คิดเป็น ร้อยละ 27.312 รองลงมาวิศวกรรมศาสตร์ คิดเป็นร้อยละ 21.720 สำหรับคณะบริหารธุรกิจและอุตสาหกรรม บริการน้อยที่สุด คิดเป็นร้อยละ 1.075

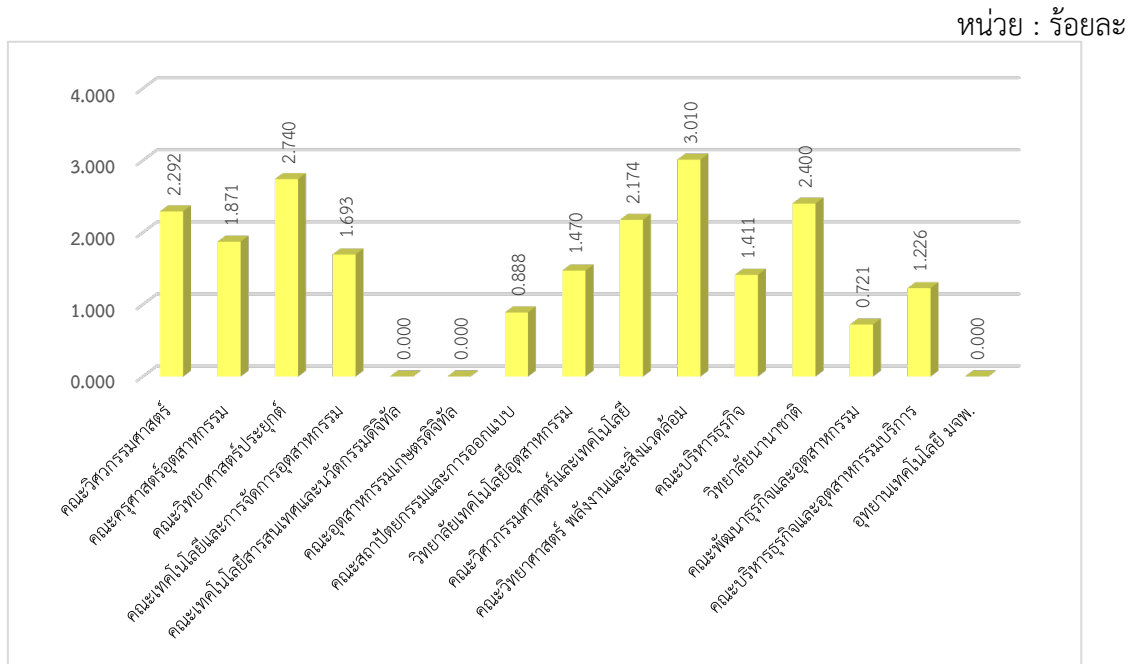
แผนภูมิที่ 11 นักศึกษาลาออกของนักศึกษาทั้งหมดของมหาวิทยาลัย

หน่วย : ร้อยละ

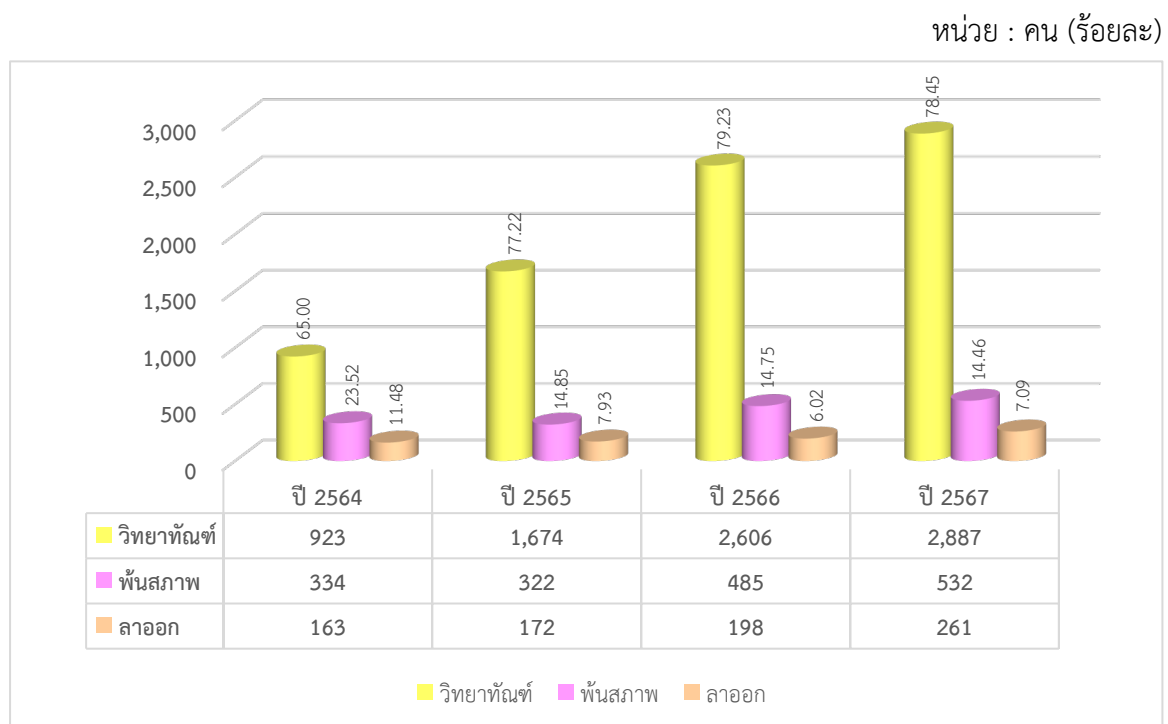


เมื่อวิเคราะห์ข้อมูลนักศึกษาลาออก คิดเป็นร้อยละของนักศึกษาทั้งหมดของคณะ พบว่านักศึกษาลาออกคณะวิทยาศาสตร์ พลังงานและสิ่งแวดล้อมมากที่สุด คิดเป็นร้อยละ 3.010 รองลงมา คณะวิทยาศาสตร์ประยุกต์ คิดเป็นร้อยละ 2.740 สำหรับคณะพัฒนาธุรกิจและอุตสาหกรรมน้อยที่สุด คิดเป็นร้อยละ 0.721 ส่วนคณะเทคโนโลยีสารสนเทศและนวัตกรรมดิจิทัล คณะอุตสาหกรรมเกษตรดิจิทัล และอุทยานเทคโนโลยี มจพ. ไม่มีนักศึกษาลาออก

แผนภูมิที่ 12 นักศึกษาลาออกของนักศึกษาทั้งหมดของคณะ

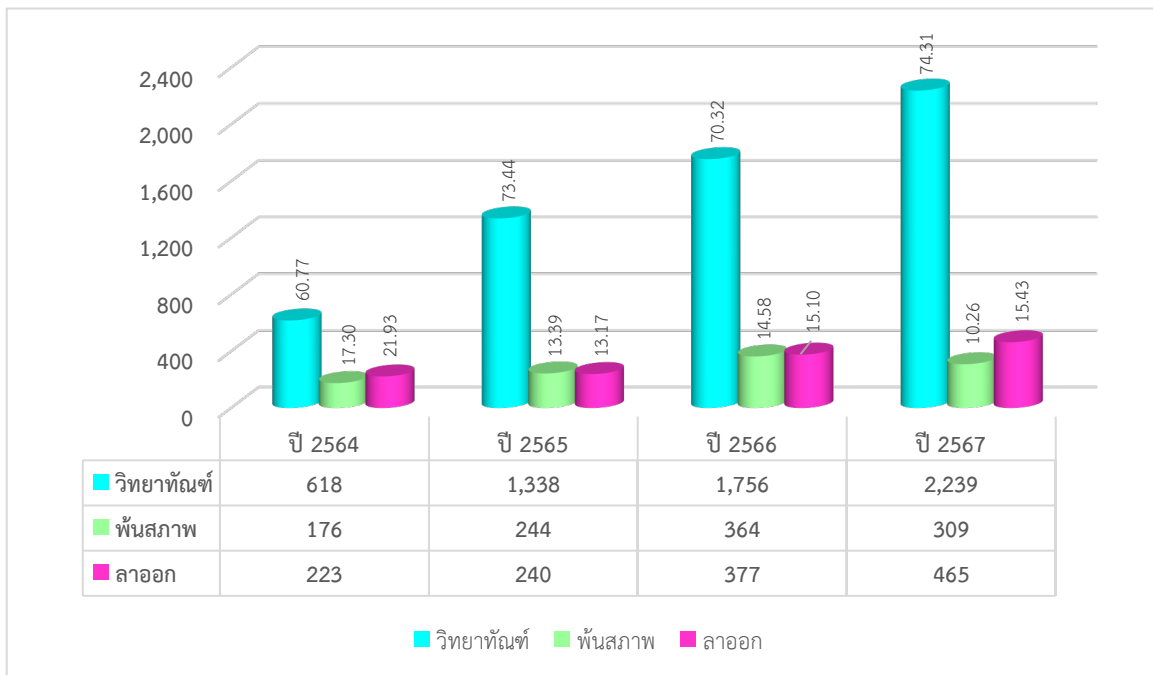


แผนภูมิที่ 13 การเปรียบเทียบจำนวนนักศึกษาวิทยาทัศน์ พันสภาพ และลาออก ภาคเรียนที่ 1 ปีการศึกษา 2564 - 2567



แผนภูมิที่ 14 การเปรียบเทียบจำนวนนักศึกษาวิทยาทัณฑ์ พันสภาพ และลาออก
ภาคเรียนที่ 2 ปีการศึกษา 2564 - 2567

หน่วย : คน (ร้อยละ)



ข้อเสนอแนะ

ผลการวิเคราะห์ข้อมูลสถานภาพนักศึกษาระดับปริญญาตรี ปีการศึกษา 2567 ด้านวิทยาทัณฑ์ พันสภาพ และลาออก จะเห็นได้ว่าสถานภาพของนักศึกษาแสดงให้เห็นอัตราส่วนที่สูงขึ้นทุกปีโดยมีนักศึกษา วิทยาทัณฑ์มากที่สุด รองลงมาเป็นนักศึกษาพันสภาพ และนักศึกษาลาออก ตามลำดับ ซึ่งเป็นข้อมูลที่สะท้อนถึงสถานภาพและการคงอยู่ของจำนวนนักศึกษา ซึ่งมหาวิทยาลัยสามารถนำไปใช้ประโยชน์เพื่อเป็นข้อมูล ในการแก้ไขปรับปรุงต่อไป ทั้งนี้คณะ/ภาควิชาควรแนะนำวิธีการเรียน เพื่อให้นักศึกษาได้รู้และเข้าใจบริบท การเรียน สามารถจัดการสภาพแวดล้อมให้เอื้อต่อการเรียนรู้ในการปรับตัวและการใช้ชีวิตในมหาวิทยาลัย เช่น อาจารย์ที่ปรึกษาควรติดตาม/ดูแล และให้คำปรึกษาแก่นักศึกษาตลอดหลักสูตรเพื่อให้นักศึกษาได้รับ คำปรึกษา รวมทั้งกำหนดมาตรการและแนวทางการแก้ปัญหาอย่างถูกต้องเหมาะสม การเสริมสร้างวินัย ในตนเองให้กับนักศึกษา มีการสร้างระบบการกำกับติดตามและการดูแลช่วยเหลือนักศึกษาอย่างทั่วถึง การจัด กิจกรรมให้นักศึกษามีส่วนร่วมเพื่อสร้างความสัมพันธ์อันดีต่อกัน เช่น พี่สอนน้องและเพื่อนช่วยเพื่อน รวมทั้ง สนับสนุนให้นักศึกษาได้ศึกษาหาความรู้เพิ่มเติมด้วยตัวเอง เป็นต้น

