



# ข่าวสารสนเทศ มจพ. KMUTNB INFORMATION NEWS

มหาวิทยาลัยเทคโนโลยีพระจอมเกล้าพระนครเหนือ (มจพ.)  
King Mongkut's University of Technology North Bangkok (KMUTNB)

เอกลักษณ์กองแผนงาน : ศูนย์กลางพัฒนา สรรหางบประมาณ บูรณาการข้อมูล  
กลุ่มงานสารสนเทศเพื่อการพัฒนา กองแผนงาน โทร. 1655, 1656

66 ปี  
มจพ.  
ผู้นำนวัตกรรม  
สู่พลังสร้างสรรค์  
ผลักดันเศรษฐกิจไทย  
KMUTNB's 66<sup>th</sup> Anniversary:  
Reinventing Reinventthink towards Sustainability  
www.planning.kmutnb.ac.th

ปีที่ 22 ฉบับที่ 6 ประจำเดือนมิถุนายน 2568

## สถานภาพนักศึกษาระดับปริญญาตรี ปีการศึกษา 2566

กองแผนงาน มหาวิทยาลัยเทคโนโลยีพระจอมเกล้าพระนครเหนือ ได้ดำเนินการจัดทำสรุปผลการวิเคราะห์ข้อมูลสถานภาพนักศึกษาระดับปริญญาตรี ปีการศึกษา 2566 ด้านวิทยาทัศน์ พันสภาพและลาออก แล้วนำข้อมูลมาวิเคราะห์เปรียบเทียบกับจำนวนนักศึกษาทั้งหมดของมหาวิทยาลัย และจำนวนนักศึกษาทั้งหมดของแต่ละคณะ ทั้งในภาพรวมระดับมหาวิทยาลัย และระดับคณะ เพื่อแสดงให้เห็นอัตราส่วนระหว่างนักศึกษาทั้งหมด นักศึกษาวิทยาทัศน์ พันสภาพและลาออก สรุปผลการวิเคราะห์ข้อมูลได้ดังนี้

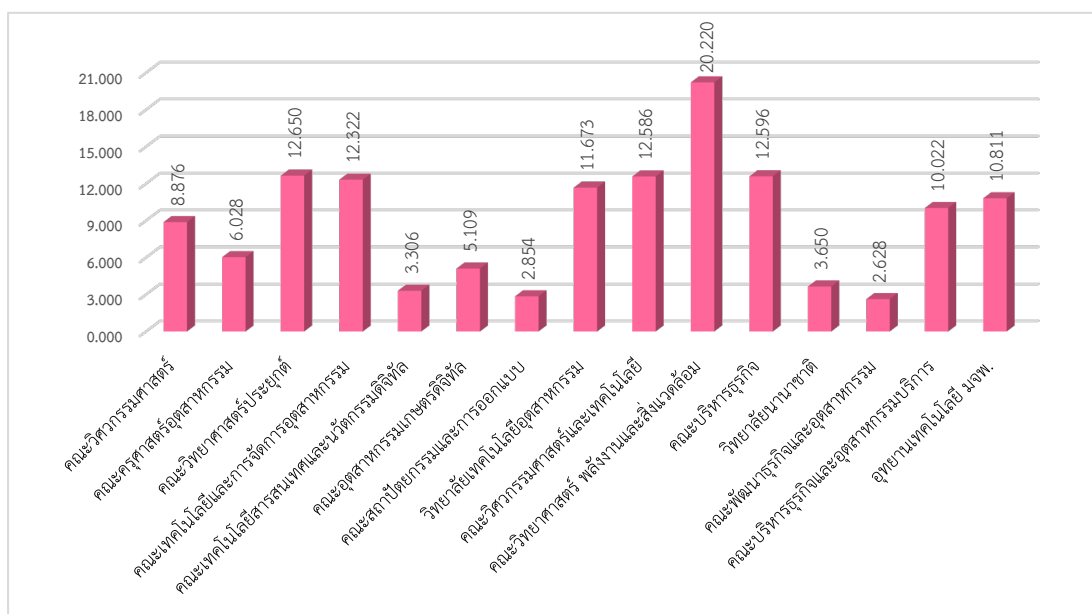
### 1. นักศึกษาวิทยาทัศน์

1.1 ภาคเรียนที่ 1/2566 มีจำนวน 2,606 คน คิดเป็นร้อยละ 10.206 ของนักศึกษาทั้งหมดของมหาวิทยาลัย ซึ่งเพิ่มขึ้นจากปีการศึกษา 2565 คิดเป็นร้อยละ 55.68 พบว่านักศึกษาวิทยาทัศน์วิทยาลัยเทคโนโลยีอุตสาหกรรมมากที่สุด คิดเป็นร้อยละ 30.008 รองลงมาคือคณะวิทยาศาสตร์ประยุกต์ คิดเป็นร้อยละ 20.952 สำหรับคณะเทคโนโลยีสารสนเทศและนวัตกรรมดิจิทัลน้อยที่สุด คิดเป็นร้อยละ 0.153

เมื่อวิเคราะห์ข้อมูลนักศึกษาวิทยาทัศน์ คิดเป็นร้อยละของนักศึกษาทั้งหมดของคณะ พบว่านักศึกษาวิทยาทัศน์ของคณะวิทยาศาสตร์ พลังงานและสิ่งแวดล้อมมากที่สุด คิดเป็นร้อยละ 20.220 รองลงมาคือคณะวิทยาศาสตร์ประยุกต์ คิดเป็นร้อยละ 12.650 สำหรับคณะพัฒนาธุรกิจและอุตสาหกรรมน้อยที่สุด คิดเป็นร้อยละ 2.628

แผนภูมิที่ 1 นักศึกษาวิทยาทัศน์ของนักศึกษาทั้งหมดของคณะ

หน่วย : ร้อยละ

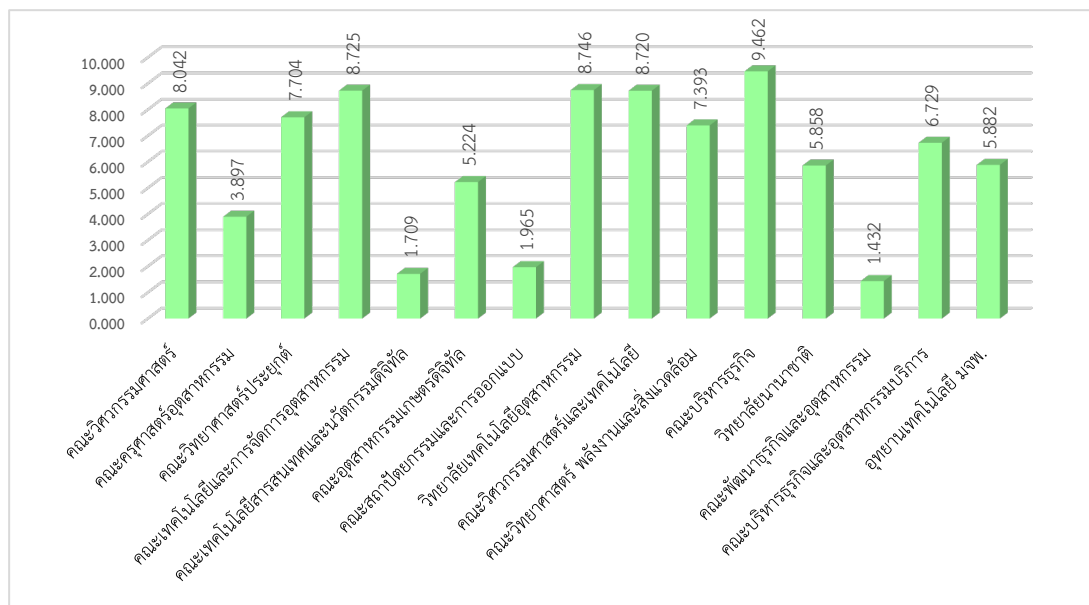


1.2 ภาคเรียนที่ 2/2566 มีจำนวน 1,756 คน คิดเป็นร้อยละ 7.402 ของนักศึกษาทั้งหมดของมหาวิทยาลัย ซึ่งเพิ่มขึ้นจากปีการศึกษา 2565 คิดเป็นร้อยละ 31.24 พบว่านักศึกษาวิทยาทัศน์วิทยาลัยเทคโนโลยีอุตสาหกรรมมากที่สุด คิดเป็นร้อยละ 30.239 รองลงมาคือคณะวิศวกรรมศาสตร์ คิดเป็นร้อยละ 20.444 สำหรับคณะเทคโนโลยีสารสนเทศและนวัตกรรมดิจิทัลน้อยที่สุด คิดเป็นร้อยละ 0.114

เมื่อวิเคราะห์ข้อมูลนักศึกษาวิทยาทัศน์ คิดเป็นร้อยละของนักศึกษาทั้งหมดของคณะ พบว่านักศึกษาวิทยาทัศน์ของคณะบริหารธุรกิจมากที่สุด คิดเป็นร้อยละ 9.462 รองลงมาคือวิทยาลัยเทคโนโลยีอุตสาหกรรม คิดเป็นร้อยละ 8.746 สำหรับคณะพัฒนาธุรกิจและอุตสาหกรรมน้อยที่สุด คิดเป็นร้อยละ 1.432

### แผนภูมิที่ 2 นักศึกษาวิทยาทัศน์ของนักศึกษาทั้งหมดของคณะ

หน่วย : ร้อยละ



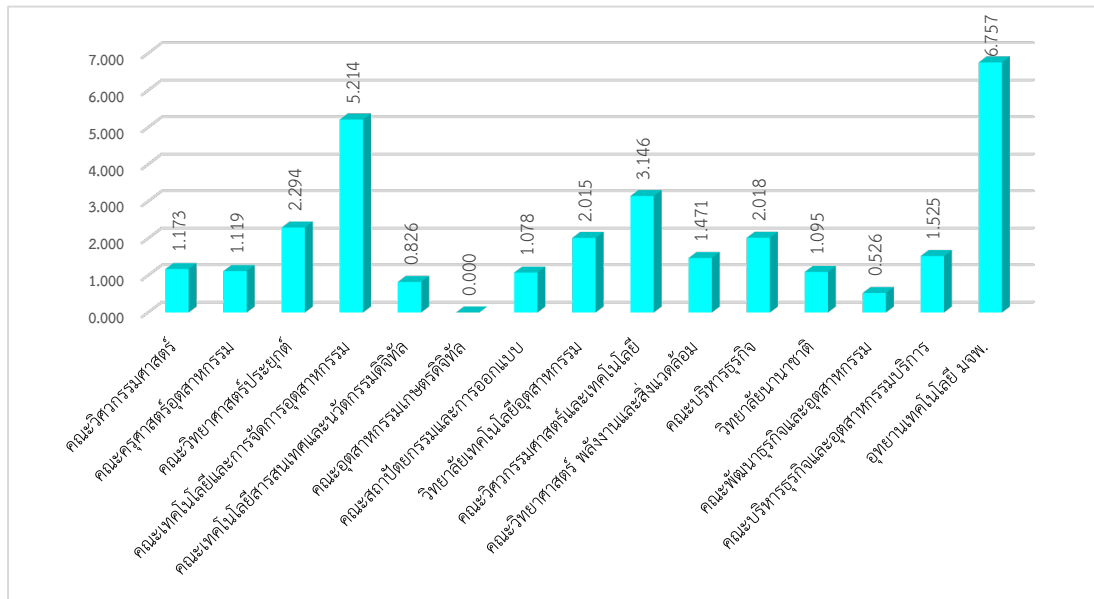
## 2. นักศึกษาพันสภาพ

2.1 ภาคเรียนที่ 1/2566 มีจำนวน 485 คน คิดเป็นร้อยละ 1.899 ของนักศึกษาทั้งหมดของมหาวิทยาลัย ซึ่งเพิ่มขึ้นจากปีการศึกษา 2565 คิดเป็นร้อยละ 50.62 พบว่านักศึกษาศาสตร์ประยุกต์มากที่สุด คิดเป็นร้อยละ 27.835 รองลงมาคือคณะวิทยาศาสตร์ประยุกต์ คิดเป็นร้อยละ 20.413 สำหรับคณะเทคโนโลยีสารสนเทศและนวัตกรรมดิจิทัลน้อยที่สุด คิดเป็นร้อยละ 0.206

เมื่อวิเคราะห์ข้อมูลนักศึกษาศาสตร์ประยุกต์ คิดเป็นร้อยละของนักศึกษาทั้งหมดของคณะ พบว่านักศึกษาศาสตร์ประยุกต์ของอุตสาหกรรมมากที่สุด คิดเป็นร้อยละ 6.757 รองลงมาคือคณะเทคโนโลยีและการจัดการอุตสาหกรรม คิดเป็นร้อยละ 5.214 สำหรับคณะพัฒนาธุรกิจและอุตสาหกรรมน้อยที่สุด คิดเป็นร้อยละ 0.526

### แผนภูมิที่ 3 นักศึกษาพันสภาพของนักศึกษาทั้งหมดของคณะ

หน่วย : ร้อยละ

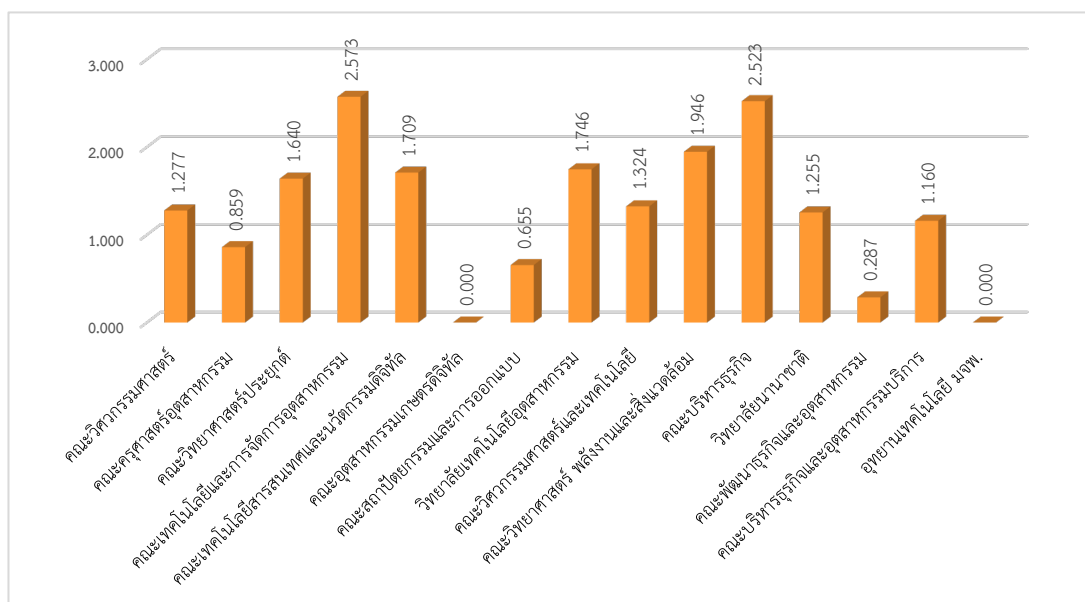


2.2 ภาคเรียนที่ 2/2566 มีจำนวน 364 คน คิดเป็นร้อยละ 1.535 ของนักศึกษาทั้งหมดของมหาวิทยาลัย ซึ่งเพิ่มขึ้นจากการศึกษา 2565 คิดเป็นร้อยละ 49.18 พบว่านักศึกษาพันสภาพวิทยาลัยเทคโนโลยีอุตสาหกรรมมากที่สุด คิดเป็นร้อยละ 29.121 รองลงมาคือคณะวิทยาศาสตร์ประยุกต์ คิดเป็นร้อยละ 18.132 สำหรับคณะเทคโนโลยีสารสนเทศและนวัตกรรมดิจิทัล และคณะพัฒนาธุรกิจและอุตสาหกรรมน้อยที่สุด มีจำนวนเท่ากัน คิดเป็นร้อยละ 0.549

เมื่อวิเคราะห์ข้อมูลนักศึกษาพันสภาพ คิดเป็นร้อยละของนักศึกษาทั้งหมดของคณะ พบว่านักศึกษาพันสภาพของคณะเทคโนโลยีและการจัดการอุตสาหกรรมมากที่สุด คิดเป็นร้อยละ 2.573 รองลงมาคือคณะบริหารธุรกิจ คิดเป็นร้อยละ 2.523 สำหรับคณะพัฒนาธุรกิจและอุตสาหกรรมน้อยที่สุด คิดเป็นร้อยละ 0.287

### แผนภูมิที่ 4 นักศึกษาพันสภาพของนักศึกษาทั้งหมดของคณะ

หน่วย : ร้อยละ



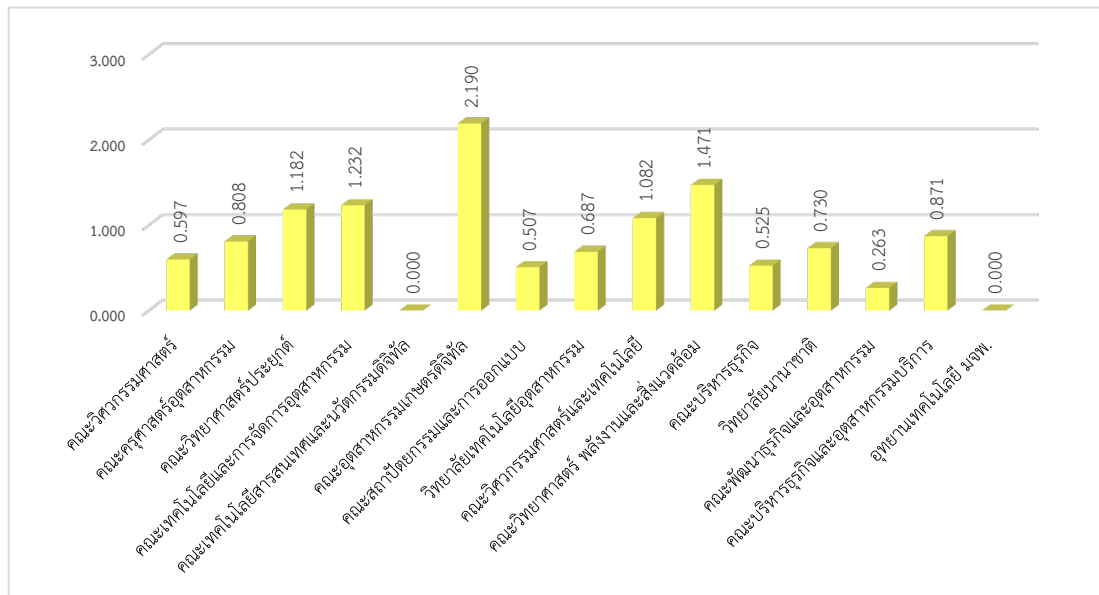
### 3. นักศึกษาลาออก

3.1 ภาคเรียนที่ 1/2566 มีจำนวน 198 คน คิดเป็นร้อยละ 00.775 ของนักศึกษาทั้งหมดของมหาวิทยาลัย ซึ่งเพิ่มขึ้นจากปีการศึกษา 2565 คิดเป็นร้อยละ 15.12 พบว่านักศึกษาลาออกคณะวิทยาศาสตร์ประยุกต์มากที่สุด คิดเป็นร้อยละ 25.758 รองลงมาคือวิทยาลัยเทคโนโลยีอุตสาหกรรม คิดเป็นร้อยละ 23.232 สำหรับวิทยาลัยนานาชาติ และคณะพัฒนาธุรกิจและอุตสาหกรรมน้อยที่สุด มีจำนวนเท่ากัน คิดเป็นร้อยละ 1.010

เมื่อวิเคราะห์ข้อมูลนักศึกษาลาออก คิดเป็นร้อยละของนักศึกษาทั้งหมดของคณะ พบว่านักศึกษาลาออกของคณะอุตสาหกรรมเกษตรดิจิทัลมากที่สุด คิดเป็นร้อยละ 2.190 รองลงมาคือคณะวิทยาศาสตร์พลังงานและสิ่งแวดล้อม คิดเป็นร้อยละ 1.471 สำหรับคณะพัฒนาธุรกิจและอุตสาหกรรมน้อยที่สุด คิดเป็นร้อยละ 0.263

แผนภูมิที่ 5 นักศึกษาลาออกของนักศึกษาทั้งหมดของคณะ

หน่วย : ร้อยละ

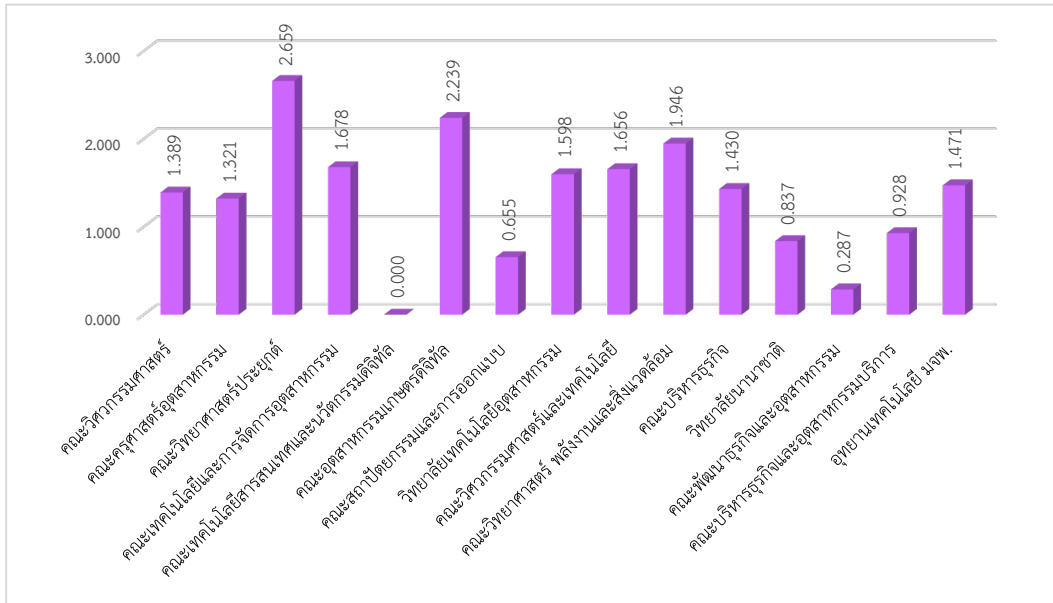


3.2 ภาคเรียนที่ 2/2566 มีจำนวน 377 คน คิดเป็นร้อยละ 1.589 ของนักศึกษาทั้งหมดของมหาวิทยาลัย ซึ่งเพิ่มขึ้นจากปีการศึกษา 2565 คิดเป็นร้อยละ 57.08 พบว่านักศึกษาลาออกคณะวิทยาศาสตร์ประยุกต์มากที่สุด คิดเป็นร้อยละ 28.382 รองลงมาคือวิทยาลัยเทคโนโลยีอุตสาหกรรม คิดเป็นร้อยละ 25.729 สำหรับอุทยานเทคโนโลยี มจพ. น้อยที่สุด คิดเป็นร้อยละ 0.265

เมื่อวิเคราะห์ข้อมูลนักศึกษาลาออก คิดเป็นร้อยละของนักศึกษาทั้งหมดของคณะ พบว่านักศึกษาลาออกของคณะวิทยาศาสตร์ประยุกต์มากที่สุด คิดเป็นร้อยละ 2.659 รองลงมาคือคณะอุตสาหกรรมเกษตรดิจิทัล คิดเป็นร้อยละ 2.239 สำหรับคณะพัฒนาธุรกิจและอุตสาหกรรมน้อยที่สุด คิดเป็นร้อยละ 0.287

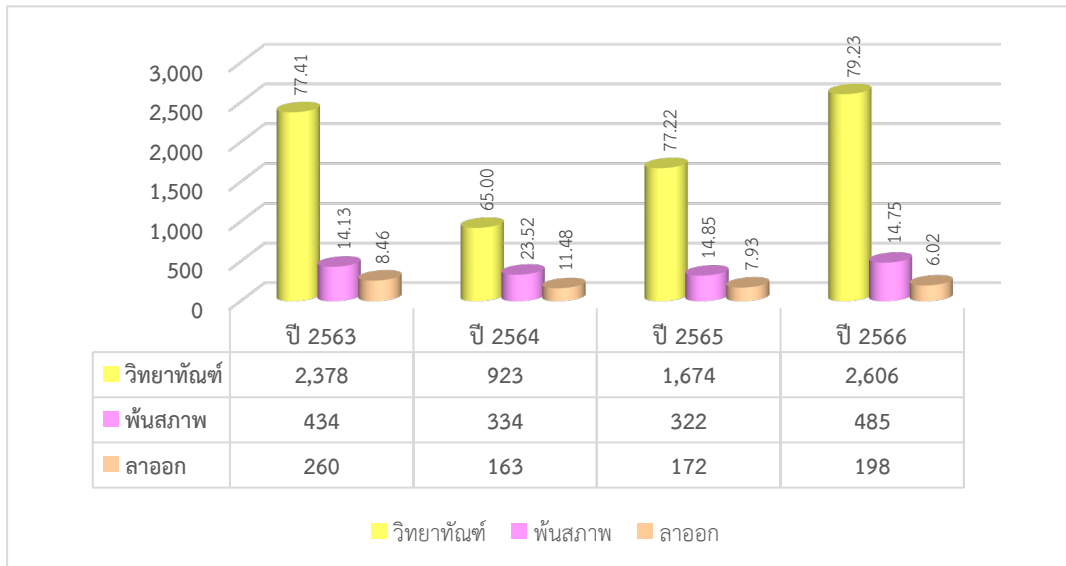
แผนภูมิที่ 6 นักศึกษาลาออกของนักศึกษาทั้งหมดของคณะ

หน่วย : ร้อยละ



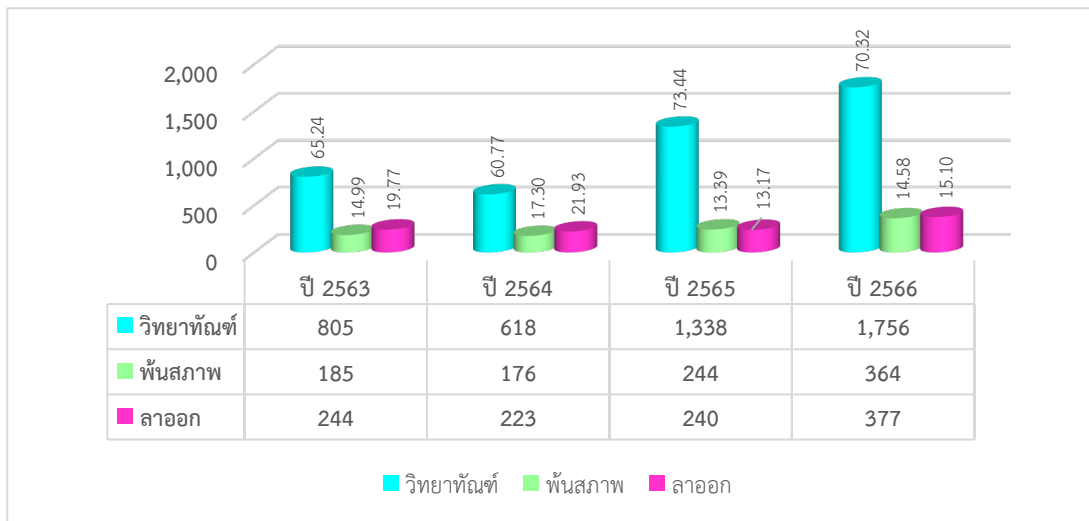
แผนภูมิที่ 7 การเปรียบเทียบจำนวนนักศึกษาวิทยาทัศน์ พื้นสภาพ และลาออก ภาคเรียนที่ 1 ปีการศึกษา 2563 - 2566

หน่วย : คน (ร้อยละ)



แผนภูมิที่ 8 การเปรียบเทียบจำนวนนักศึกษาวิทยาภัณฑ์ พันสภาพ และลาออก  
ภาคเรียนที่ 2 ปีการศึกษา 2563 - 2566

หน่วย : คน (ร้อยละ)



### ข้อเสนอแนะ

ผลการวิเคราะห์ข้อมูลสถานภาพนักศึกษาระดับปริญญาตรี ปีการศึกษา 2566 ด้านวิทยาภัณฑ์ พันสภาพ และลาออก จะเห็นได้ว่าสถานภาพของนักศึกษาแสดงให้เห็นอัตราส่วนที่สูงขึ้นทุกปีโดยมี นักศึกษาวิทยาภัณฑ์มากที่สุด รองลงมาเป็นนักศึกษาพันสภาพ และนักศึกษาลาออก ตามลำดับ ซึ่งเป็นข้อมูลที่สะท้อนถึงสถานภาพและการคงอยู่ของจำนวนนักศึกษา ทั้งนี้คณะ/ภาควิชาควรแนะนำวิธีการเรียน เพื่อให้นักศึกษาได้รู้และเข้าใจบริบทการเรียน การปรับตัวและการใช้ชีวิตในมหาวิทยาลัย เช่น อาจารย์ที่ปรึกษาควรติดตาม/ดูแล และให้คำปรึกษาแก่นักศึกษาตลอดหลักสูตรเพื่อให้นักศึกษาได้รับคำปรึกษาและ แนวทางการแก้ปัญหาอย่างถูกต้องเหมาะสม การเสริมสร้างวินัยในตนเองให้กับนักศึกษา มีการสร้างระบบ การกำกับติดตามและการดูแลช่วยเหลือนักศึกษาอย่างทั่วถึง การจัดกิจกรรมให้นักศึกษามีส่วนร่วมเพื่อสร้าง ความสัมพันธ์อันดีต่อกัน เช่น พี่สอนน้องและเพื่อนช่วยเพื่อน รวมทั้งนักศึกษาต้องศึกษาหาความรู้ด้วยตัวเอง เพิ่มขึ้นด้วย

